

Objectifs stratégiques des hautes écoles suisses pour 2025-2028

La qualité des hautes écoles fait partie des facteurs de réussite pour la **prospérité de la Suisse**, car elles contribuent à l'innovation et à la résolution des problèmes. Pour anticiper les défis actuels – liés notamment à l'évolution démographique, aux effets de la mondialisation, aux crises sanitaires, environnementales et économiques – et les relever avec des solutions constructives, les hautes écoles doivent pouvoir maintenir la **qualité exceptionnelle de l'enseignement** qui y est dispensé et l'**excellence de la recherche et de l'innovation** qui y est menée. Ainsi, elles peuvent continuer à fournir leur contribution indispensable au tissu social et économique de la Suisse.

La **Coordination de la politique des hautes écoles à l'échelle nationale 2025-2028** (planification stratégique) de swissuniversities, publiée en 2022, représente la contribution des hautes écoles suisses au message FRI. Les **objectifs stratégiques** des hautes écoles pour la période à venir et les **besoins financiers** correspondants y sont formulés.

Anticiper un monde en mouvement	Les hautes écoles se positionnent avec efficacité et rayonnent dans un environnement en constante évolution. Pour ce faire, elles adaptent continuellement leurs offres, leur mode de fonctionnement et leur culture, tout en préservant la haute qualité et l'efficacité de leurs prestations afin d'être en mesure d'identifier et d'intégrer les évolutions à un stade précoce.
Assurer l'excellence internationale de la suisse	Les hautes écoles continuent à s'engager en faveur d'une coopération internationale de qualité, qui alimente l'excellence de la formation, de la recherche et de l'innovation en Suisse. Les hautes écoles créent ainsi un environnement idéal pour le développement économique innovant de la Suisse.
Promouvoir la relève et les carrières	Les hautes écoles s'engagent à promouvoir la relève scientifique , à atténuer la pénurie de personnel qualifié et à réduire l'abandon des études.
Soutenir et inclure toutes les forces	En promouvant l' égalité des chances , la diversité et l'inclusion, les hautes écoles assument leur responsabilité sociale et s'assurent que l'enseignement et la recherche profitent à l'ensemble de la population.
Protéger le savoir et servir la société	Les hautes écoles suisses et les acteurs du domaine de la formation, de la recherche et de l'innovation FRI, dont swissuniversities, défendent l'autonomie institutionnelle et la liberté académique comme piliers centraux de la démocratie . Cette condition indispensable, ainsi que de bonnes conditions-cadres légales et financières, permettent aux hautes écoles de fournir un savoir fiable et objectif.
Façonner et maîtriser la transformation numérique	Les hautes écoles fournissent une contribution décisive à l'étude et à la conception de la digitalisation .
Faire circuler les connaissances : Open Science	Les hautes écoles participent activement au changement de paradigme vers la science ouverte , afin que le savoir puisse circuler librement et être accessible à toutes et tous.
Œuvrer à une société durable	Les hautes écoles s'engagent en faveur de la durabilité dans la recherche, l'enseignement et sur leurs campus. Elles entretiennent le dialogue avec les acteurs de la société, de la politique et de l'économie afin de relever les défis du changement climatique.

Besoins financiers des hautes écoles suisses pour 2025–2028

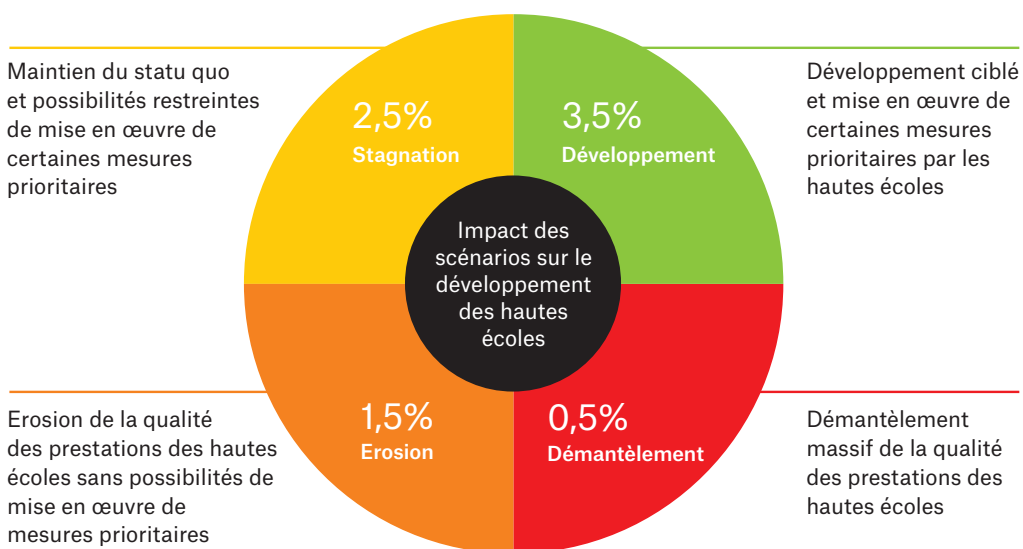
Les objectifs stratégiques des hautes écoles comprennent la garantie de l'excellence internationale, le maintien de la haute qualité de l'enseignement, de la recherche et de l'innovation, l'égalité des chances et la transmission du savoir à un large public ainsi que le renforcement du tissu social et économique de la Suisse. Les hautes écoles renforcent ainsi **la place économique suisse** et sa **compétitivité** internationale.

Les contributions financières de la Confédération et des cantons aux hautes écoles assurent la qualité exceptionnelle de l'enseignement et l'excellence de la recherche et de l'innovation. Dans ce contexte, les processus d'organisation et la gestion des hautes écoles suisses sont optimisés en permanence afin de maintenir les frais administratifs à un niveau bas.

Les hautes écoles ont besoin de **3,5% de croissance** annuelle **réelle** pour répondre aux attentes en matière de développement stratégique de leurs activités, alors que les taux **nominaux** prévus dans le message FRI s'élèvent à seulement 1% pour les universités et 1,1% pour les HES. Il s'agit d'une condition indispensable afin d'éviter une stagnation, voire une baisse de la qualité. Un renchérissement important étant attendu dans les années à venir, celui-ci doit impérativement être pris en compte. De plus, les contributions de la Confédération sont calculées notamment sur la base du nombre d'étudiant-es. Les effectifs étudiants suivant une tendance de hausse, les contributions doivent pouvoir suivre cette croissance. Dans le cas contraire, la qualité de l'enseignement et de la recherche ne pourra pas être maintenue au niveau actuel.

Une **réduction effective du financement aurait des conséquences négatives** sur la recherche et par là sur la capacité d'innovation de la Suisse. La mise en réseau internationale de la Suisse en tant que pôle de recherche et d'innovation est en outre limitée par sa non-association complète aux programmes européens de recherche et de formation Horizon Europe et Erasmus+.

Tableau: scénarios de l'évolution des contributions de base octroyées par la Confédération aux universités, aux hautes écoles spécialisées et aux autres institutions cantonales du domaine des hautes écoles ayant droit aux contributions au sens de l'art. 47 al. 1 let. a LEHE, et évaluation de leur impact.



Plus d'informations

www.swissuniversities.ch/planification
communications@swissuniversities.ch