

## Test d'aptitudes pour les études de médecine en Suisse (AMS) Rapport statistique de la session 2018

|   |          |
|---|----------|
| <b>Résumé</b>   | <b>1</b> |
| <b>Statistique des inscriptions en médecine humaine avec NC</b>     | <b>2</b> |
| <b>Statistique des inscriptions en médecine vétérinaire avec NC</b> | <b>4</b> |
| <b>Statistique des inscriptions en médecine dentaire avec NC</b>    | <b>5</b> |
| <b>Statistique pluriannuelle des inscriptions en médecine</b>       | <b>6</b> |
| <b>Participation au test par canton et par discipline (avec NC)</b> | <b>8</b> |

### Résumé

1. En 2018, un numerus clausus (NC) est à nouveau nécessaire en médecine humaine (depuis 1998), en médecine vétérinaire (depuis 1999) et en médecine dentaire (depuis 2004) pour les personnes inscrites à Bâle, Berne, Fribourg ou Zurich. En médecine humaine, cela concerne également les nouvelles filières avec NC à l'EPF Zurich, aux Universités de Lucerne et de St-Gall en coopération avec l'Université de Zurich ainsi qu'à l'Università della Svizzera italiana dont le cursus commence à Bâle. À l'Université de Zurich, le NC se poursuit pour la chiropractie (depuis 2008).
2. La demande de places d'études en **médecine humaine** est restée pratiquement inchangée par rapport à l'année précédente. La poursuite de l'augmentation de la capacité des admissions dans cette discipline conduit malgré tout à ce qu'elle soit dépassée à hauteur de **371 %** (410 % l'année précédente) suite aux inscriptions reçues en **février 2018**. En **médecine vétérinaire**, le dépassement de la capacité d'accueil par rapport aux inscriptions s'élève à **368 %** (377 en 2017). En **médecine dentaire**, il se monte à **266 %** (250 % en 2017).
3. **3964 personnes** (3930 en 2017) se sont annoncées pour ces hautes écoles auprès de swissuniversities jusqu'au délai imparti en **mai 2018**, en vue de la passation du test AMS 2018. Parmi elles, **15 personnes** ont sollicité un changement de discipline ou un passage à un semestre supérieur et **93 personnes** ont fait valoir leur résultat de l'année précédente et n'ont ainsi pas pris part au test 2018.
4. **3808 personnes** ont terminé l'AMS avec des résultats valables (3767 en 2017). 6 personnes ont interrompu prématurément le test (pareil en 2017). 150 personnes ont retiré leur inscription au test ou ne se sont pas présentées à celui-ci (163 en 2017).
5. Le test s'est déroulé le 6 juillet 2018, simultanément **sur 9 sites** différents comprenant au total 35 locaux de test et ce, dans trois langues (allemand : Aarau-Suhr, Bâle, Berne, Coire, Lucerne, St-Gall, Zurich / français : Fribourg / italien : Lugano). La possibilité était donnée de choisir le lieu du test indépendamment du futur lieu d'études.
6. Grâce à une collaboration engagée de toutes les parties concernées, l'édition 2018 est une nouvelle fois réussie. Actuellement, les feuilles de réponses sont traitées par le CTD. Sur la base des résultats obtenus, une notification sera établie pour tous les participant-e-s et elle sera transmise à swissuniversities resp. aux hautes écoles qui délivrent les ordres d'admission pour une place d'études. **Le CTD publiera un rapport** détaillé sur les résultats du test en automne 2018.

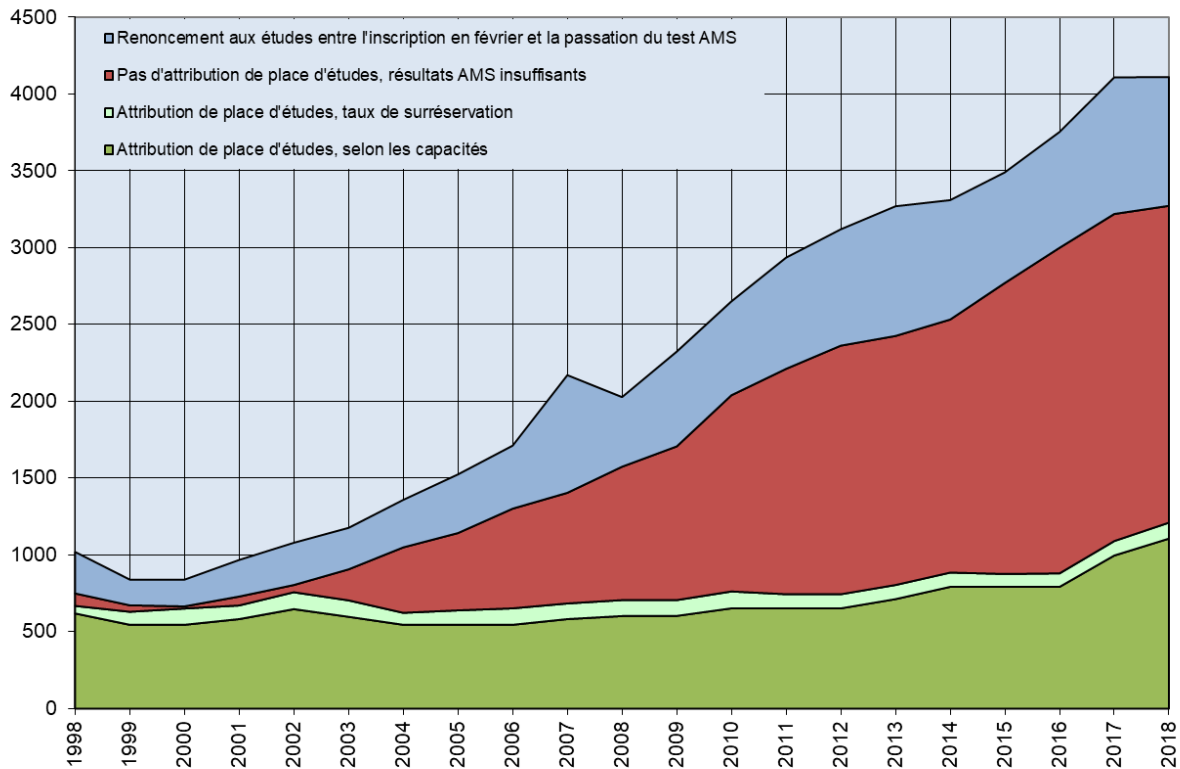
## Statistique des inscriptions en médecine humaine avec NC

Tableau 1 : Statistiques par discipline, ici en médecine humaine, pour les hautes écoles participant au NC : 15 personnes souhaitent passer à un semestre supérieur en médecine humaine. Elles ont pris part au test mais ne sont pas comptées comme candidates aux places d'études 2018. Des cas semblables ont été enregistrés de cette façon au cours des années précédentes. 20 places en chiropractie (75 candidatures en février, 55 participations au test) sont comprises dans ces chiffres.

|   | Médecine humaine (chiropractie incluse dès 2008) |      |      |      |      |      |      |      |      |      |      |      |                         |
|---|--|------|------|------|------|------|------|------|------|------|------|------|-------------------------|
|   | 2006   | 2007 | 2008 | 2009 | 2010 | 2011 | 2012 | 2013 | 2014 | 2015 | 2016 | 2017 | 2018                    |
| <b>Capacités (Unis avec NC)</b>                         | 546  | 583  | 603  | 603  | 653  | 653  | 653  | 713  | 793  | 793  | 793  | 997  | <b>1107</b>             |
| <b>Inscriptions en février</b>                          | 1712   | 2171 | 2029 | 2324 | 2651 | 2936 | 3120 | 3270 | 3310 | 3491 | 3754 | 4109 | <b>4111</b>             |
| Inscriptions en % de la capacité                        | 314  | 372  | 336  | 385  | 406  | 450  | 478  | 459  | 417  | 440  | 473  | 410  | <b>371</b>              |
| <b>Inscriptions au test AMS en mai</b>                  | 1356   | 1452 | 1612 | 1765 | 2109 | 2295 | 2461 | 2547 | 2653 | 2771 | 3000 | 3250 | <b>3273</b>             |
| <b>Participations au test AMS</b>                       | 1263   | 1374 | 1535 | 1664 | 2016 | 2172 | 2337 | 2403 | 2525 | 2659 | 2864 | 3122 | <b>3145</b>             |
| Reprise des résultats de l'année précédente             | 45   | 41   | 52   | 66   | 54   | 65   | 54   | 60   | 42   | 59   | 70   | 76   | <b>72</b>               |
| <b>Candidatures pour place d'études en juillet</b>      | 1302   | 1405 | 1576 | 1707 | 2040 | 2212 | 2363 | 2426 | 2533 | 2684 | 2916 | 3186 | <b>3202</b>             |
| Taux des retraits en % entre février et juillet         | 23.9   | 34.8 | 22.3 | 26.6 | 23.0 | 24.6 | 24.3 | 25.8 | 23.5 | 23.1 | 22.3 | 22.5 | <b>22.1</b>             |
| <b>Places d'études attribuées avec "surréservation"</b> | 653  | 685  | 726  | 707  | 763  | 745  | 745  | 805  | 886  | 877  | 881  | 1091 | <b>1211<sup>m</sup></b> |
| Candidatures refusées                                   | 649  | 720  | 850  | 1000 | 1277 | 1467 | 1618 | 1621 | 1647 | 1807 | 2035 | 2095 | <b>1991<sup>m</sup></b> |
| <b>% des candidatures obtenant une place d'études</b>   | 50   | 49   | 45   | 41   | 37   | 34   | 32   | 33   | 35   | 33   | 30   | 34   | <b>38<sup>m</sup></b>   |

<sup>m</sup> Etat en juillet selon "modèle"

Dans les tableaux 1 à 3, le terme "modèle" signifie que davantage de candidatures sont admises par rapport aux capacités des places à disposition. Cette "surréservation" repose sur les expériences des années précédentes qui prend ainsi en compte les désistements malgré l'octroi d'une place d'études (par ex. lorsque le lieu d'études ne correspond pas au choix du candidat). Dès lors, le but d'une surréservation consiste à utiliser les capacités le plus exactement possible afin d'éviter de devoir procéder ultérieurement à une réattribution des places libérées. Les chiffres des années précédentes peuvent contenir d'éventuelles réattributions de places.



**Graphique 1 : Courbe des inscriptions en médecine humaine (chiropractie incluse) pour les hautes écoles avec NC. Depuis 2002, le nombre des inscriptions et des participations au test augmentent de façon continue. L'augmentation du nombre d'inscriptions en 2007 est due à une procédure d'inscription électronique simplifiée.**

Le graphique 1 montre l'évolution depuis 1998 pour quatre groupes de personnes en médecine humaine. La demande des places d'études stagne en 2018 par rapport à l'année précédente (voir également le graphique 2). Dans le même temps, l'importante augmentation des capacités au cours des deux dernières années conduit à un taux plus élevé des admissions. 38 % des candidates et candidats en médecine humaine obtiennent une place d'études en 2018.

Les Universités avec NC n'ont toujours pas la nécessité de recourir à une sélection intra-universitaire rigoureuse en fin de première année d'études, afin d'adapter leurs effectifs d'étudiants aux capacités cliniques et aux capacités de formation. Par conséquent, l'augmentation des capacités d'admission aux études devrait en principe se traduire à l'avenir par une augmentation proportionnelle de diplômés.

## Statistique des inscriptions en médecine vétérinaire avec NC

Tableau 2 : Statistiques par discipline, ici en médecine vétérinaire, pour les Universités participant au NC, soit Berne et Zurich. Bâle et Fribourg ne proposent pas cette voie d'études.

|   | Médecine vétérinaire |      |      |      |      |      |      |      |      |      |      |      |                        |
|---|----------------------|------|------|------|------|------|------|------|------|------|------|------|------------------------|
|   | 2006                 | 2007 | 2008 | 2009 | 2010 | 2011 | 2012 | 2013 | 2014 | 2015 | 2016 | 2017 | 2018                   |
| <b>Capacités (Unis avec NC)</b>                         | 150                  | 150  | 150  | 150  | 150  | 150  | 150  | 150  | 150  | 150  | 150  | 150  | 150                    |
| <b>Inscriptions en février</b>                          | 348                  | 411  | 365  | 371  | 432  | 408  | 406  | 478  | 487  | 476  | 496  | 566  | <b>552</b>             |
| Inscriptions en % de la capacité                        | 232                  | 274  | 243  | 247  | 288  | 272  | 271  | 319  | 325  | 317  | 331  | 377  | <b>368</b>             |
| <b>Inscriptions au test AMS en mai</b>                  | 279                  | 301  | 290  | 294  | 360  | 308  | 327  | 365  | 403  | 404  | 427  | 459  | <b>455</b>             |
| <b>Participations au test AMS</b>                       | 268                  | 288  | 272  | 281  | 342  | 295  | 317  | 350  | 384  | 375  | 408  | 440  | <b>439</b>             |
| Reprise des résultats de l'année précédente             | 10                   | 7    | 15   | 16   | 11   | 16   | 8    | 24   | 17   | 8    | 8    | 16   | <b>5</b>               |
| <b>Candidatures pour place d'études en juillet</b>      | 278                  | 295  | 287  | 297  | 353  | 311  | 325  | 374  | 401  | 383  | 416  | 454  | <b>444</b>             |
| Taux des retraits en % entre février et juillet         | 20.1                 | 28.2 | 21.3 | 19.9 | 18.0 | 23.8 | 20.0 | 21.8 | 17.7 | 19.5 | 16.1 | 19.8 | <b>19.6</b>            |
| <b>Places d'études attribuées avec "surréservation"</b> | 170                  | 173  | 173  | 173  | 173  | 173  | 173  | 173  | 173  | 173  | 167  | 167  | <b>163<sup>m</sup></b> |
| Candidatures refusées                                   | 108                  | 122  | 114  | 124  | 180  | 138  | 152  | 201  | 228  | 210  | 249  | 287  | <b>281<sup>m</sup></b> |
| <b>% des candidatures obtenant une place d'études</b>   | 61                   | 59   | 60   | 58   | 49   | 56   | 53   | 46   | 43   | 45   | 40   | 37   | <b>37<sup>m</sup></b>  |

<sup>m</sup> Etat en juillet selon "modèle"

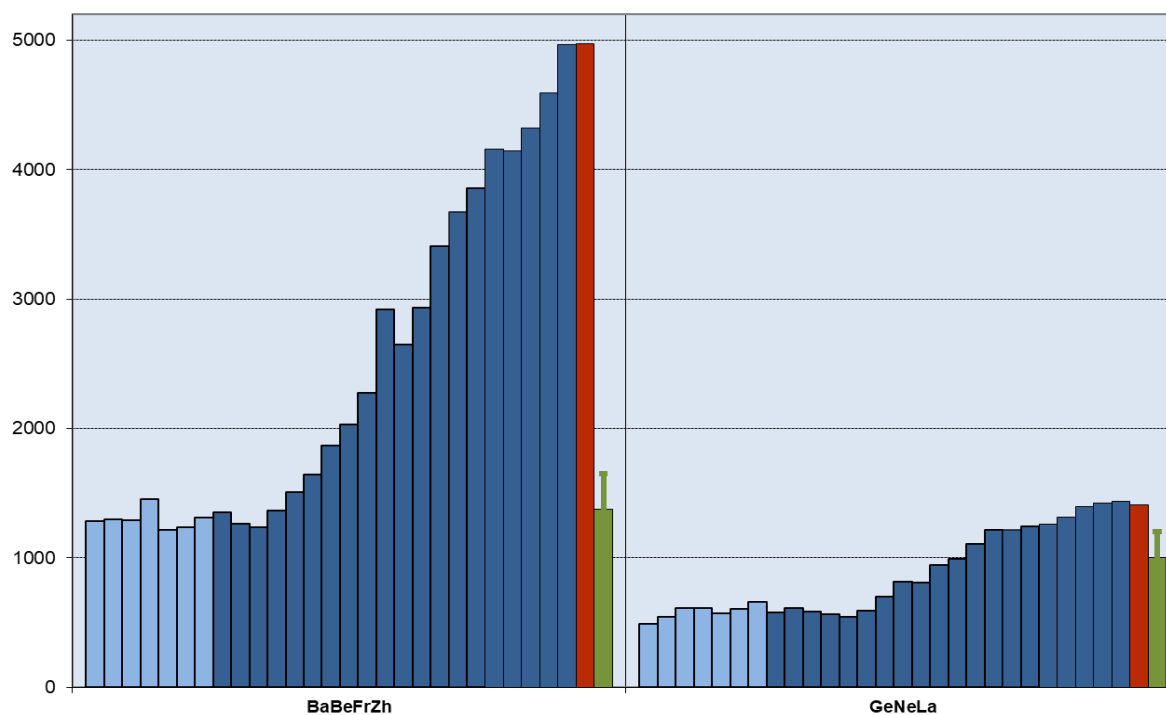
## Statistique des inscriptions en médecine dentaire avec NC

Tableau 3 : Statistiques par discipline, ici en médecine dentaire, pour les Universités participant au NC, soit Bâle, Berne et Zurich.

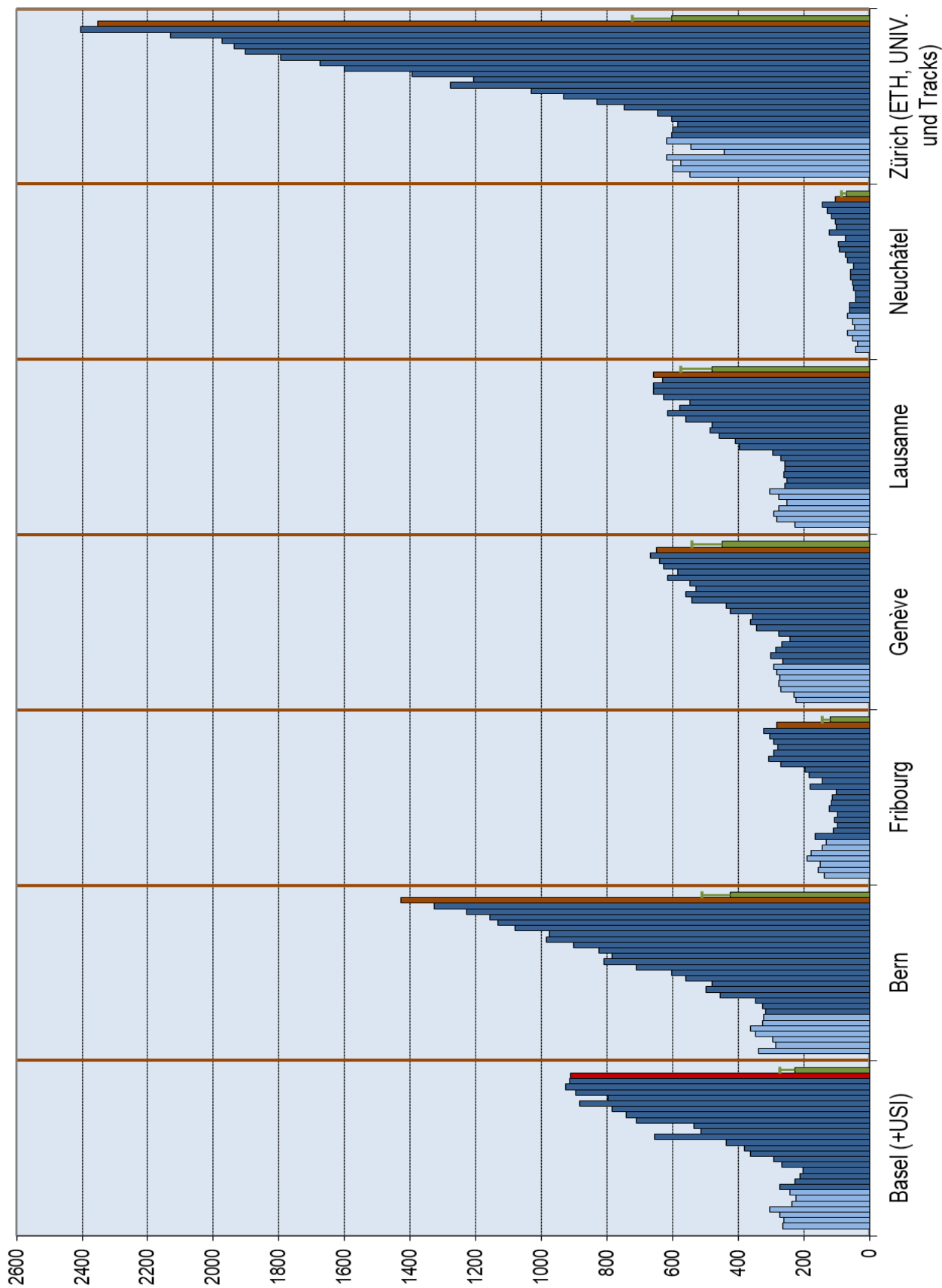
|   | Médecine dentaire |      |      |      |      |      |      |      |      |                  |                  |                  |                  |
|---|-------------------|------|------|------|------|------|------|------|------|------------------|------------------|------------------|------------------|
|   | 2006              | 2007 | 2008 | 2009 | 2010 | 2011 | 2012 | 2013 | 2014 | 2015             | 2016             | 2017             | 2018             |
| <b>Capacités (Unis avec NC)</b>                         | 142               | 142  | 142  | 142  | 142  | 142  | 139  | 139  | 131  | 131              | 131              | 117              | 117              |
| <b>Inscriptions en février</b>                          | 217               | 267  | 197  | 239  | 315  | 324  | 332  | 396  | 343  | 352              | 339              | 292              | 311              |
| Inscriptions en % de la capacité                        | 153               | 188  | 138  | 168  | 222  | 228  | 239  | 285  | 262  | 269              | 259              | 250              | 266              |
| <b>Inscriptions au test AMS en mai</b>                  | 168               | 179  | 164  | 181  | 233  | 250  | 257  | 284  | 273  | 275              | 267              | 221              | 236              |
| <b>Participations au test AMS</b>                       | 157               | 169  | 154  | 174  | 220  | 239  | 248  | 275  | 264  | 258              | 251              | 205              | 224              |
| Reprise des résultats de l'année précédente             | 20                | 32   | 13   | 31   | 37   | 37   | 25   | 39   | 26   | 19               | 18               | 18               | 16               |
| <b>Candidatures pour place d'études en juillet</b>      | 174               | 201  | 167  | 205  | 257  | 276  | 273  | 313  | 290  | 277              | 269              | 223              | 240              |
| Taux des retraits en % entre février et juillet         | 19.3              | 24.7 | 15.2 | 14.3 | 18.4 | 14.8 | 17.8 | 21.0 | 15.5 | 21.3             | 20.6             | 23.6             | 22.8             |
| <b>Places d'études attribuées avec "surréservation"</b> | 172               | 165  | 167  | 170  | 165  | 159  | 159  | 161  | 152  | 150 <sup>m</sup> | 150 <sup>m</sup> | 127 <sup>m</sup> | 131 <sup>m</sup> |
| Candidatures refusées                                   | 2                 | 36   | 0    | 35   | 92   | 117  | 114  | 152  | 138  | 127 <sup>m</sup> | 119 <sup>m</sup> | 96 <sup>m</sup>  | 109 <sup>m</sup> |
| <b>% des candidatures obtenant une place d'études</b>   | 99                | 82   | 99   | 83   | 64   | 58   | 58   | 51   | 52   | 54 <sup>m</sup>  | 56 <sup>m</sup>  | 57 <sup>m</sup>  | 55 <sup>m</sup>  |

<sup>m</sup> Etat en juillet selon "modèle"

## Statistique pluriannuelle des inscriptions en médecine



**Graphique 2 : Nombre d'inscriptions en février, de 1991 à 2018, séparément pour les Universités avec NC (Bâle, Berne, Fribourg, Zurich, y.c. les nouvelles filières) et celles sans NC (Genève, Neuchâtel, Lausanne). Colonnes claires : années sans NC, colonnes foncées : années avec NC. En rouge : 2018. Dernière colonne : capacités plus 20 % comme critère de dépassement. Lorsque ce critère est atteint en février de chaque année, l'introduction d'un numerus clausus est examinée.**



Graphique 3 : Nombre d'inscriptions en février, par Université, de 1991 à 2018. Colonnes claires : années sans NC, colonnes foncées : années avec NC. En rouge : 2018. Dernière colonne : capacités et 20% de critère de dépassement des capacités.

## Participation au test par canton et par discipline (avec NC)

Tableau 4 : Participations au test 2018 par canton de domicile et par discipline pour les Universités avec NC. La Principauté du Liechtenstein (FL) est incluse dans le tableau en tant que membre de l'accord intercantonal universitaire.

| Canton de domicile | Chiropractie | Médecine humaine | Médecine vétérinaire | Médecine dentaire | Total       |
|--------------------|--------------|------------------|----------------------|-------------------|-------------|
| AG                 | 7            | 281              | 27                   | 27                | 342         |
| AI                 | 2            | 1                | 1                    | 0                 | 4           |
| AR                 | 1            | 28               | 1                    | 1                 | 31          |
| BE                 | 8            | 478              | 83                   | 46                | 615         |
| BL                 | 0            | 172              | 14                   | 14                | 200         |
| BS                 | 0            | 138              | 6                    | 12                | 156         |
| FR                 | 3            | 97               | 23                   | 8                 | 131         |
| GE                 | 0            | 18               | 27                   | 0                 | 45          |
| GL                 | 0            | 8                | 3                    | 1                 | 12          |
| GR                 | 2            | 76               | 3                    | 5                 | 86          |
| JU                 | 0            | 9                | 5                    | 1                 | 15          |
| LU                 | 6            | 184              | 20                   | 14                | 224         |
| NE                 | 0            | 5                | 16                   | 1                 | 22          |
| NW                 | 1            | 14               | 1                    | 0                 | 16          |
| OW                 | 0            | 9                | 2                    | 0                 | 11          |
| SG                 | 3            | 205              | 22                   | 22                | 252         |
| SH                 | 0            | 29               | 4                    | 1                 | 34          |
| SO                 | 1            | 123              | 10                   | 7                 | 141         |
| SZ                 | 1            | 65               | 6                    | 3                 | 75          |
| TG                 | 1            | 97               | 14                   | 4                 | 116         |
| TI                 | 0            | 122              | 18                   | 6                 | 146         |
| UR                 | 1            | 10               | 0                    | 0                 | 11          |
| VD                 | 0            | 30               | 40                   | 0                 | 70          |
| VS                 | 3            | 59               | 16                   | 0                 | 78          |
| ZG                 | 1            | 62               | 4                    | 5                 | 72          |
| ZH                 | 14           | 709              | 68                   | 42                | 833         |
| FL                 | 0            | 21               | 2                    | 1                 | 24          |
| Autres pays        | 0            | 40               | 3                    | 3                 | 46          |
| <b>Total</b>       | <b>55</b>    | <b>3090</b>      | <b>439</b>           | <b>224</b>        | <b>3808</b> |