

Eignungstest für das Medizinstudium (EMS) Statistischer Bericht der Session 2020

Zusammenfassung	1
Anmeldestatistik Humanmedizin NC	2
Anmeldestatistik Veterinärmedizin NC	4
Anmeldestatistik Zahnmedizin NC	5
Langjährige Anmeldestatistiken Medizin	6
Testteilnahme nach Kanton und Disziplin (mit NC)	8

Zusammenfassung

1. Ein Numerus clausus (NC) ist 2020 für Humanmedizin (seit 1998), Veterinärmedizin (seit 1999) und Zahnmedizin (seit 2004) notwendig für Personen, die sich in Basel, Bern, Freiburg oder Zürich angemeldet haben - in Humanmedizin seit 2017 auch für den Studiengang an der ETH Zürich, für die Luzerner und St. Galler Tracks der Universität Zürich sowie für den Studiengang an der USI im Tessin, der in Basel begonnen wird. An der Universität Zürich gilt der NC weiter auch für Chiropraktik (seit 2008).
2. Die Nachfrage nach Studienplätzen für **Humanmedizin** nahm, gemessen an den Anmeldungen im Februar, geringfügig ab. Die entsprechenden (stabilen) Kapazitäten werden in dieser Disziplin zu **375%** (Vorjahr 377%) ausgelastet, in **Veterinärmedizin** zu **330%** (Vorjahr 333%), in **Zahnmedizin** zu **245%** (Vorjahr 257%).
3. **4209 Personen** (Vorjahr 4095) haben sich für die betreffenden Hochschulen bis zur gesetzten Frist im **Mai 2020** bei swissuniversities zum EMS 2020 angemeldet. Davon bewarben sich **15 Personen** um einen Disziplinenwechsel oder Einstieg in einem höheren Semester. Weitere **99 Personen** bewarben sich mit ihrem Testergebnis aus dem Vorjahr und nahmen nicht am diesjährigen Test teil.
4. **4058 Personen** haben den EMS mit gültigem Ergebnis beendet (Vorjahr 3887). 5 Personen haben den Test vorzeitig abgebrochen (Vorjahr 4). 146 Personen sind nicht zum Test erschienen oder haben ihre Testanmeldung zurückgezogen (Vorjahr 204). Die Rückzugsquoten zwischen Februar und Test sanken für Humanmedizin auf **17.4%**, für Veterinärmedizin auf **14.4%** und für Zahnmedizin auf **15%**.
5. Der Test fand am 3. Juli 2020 gleichzeitig **an 8 Testorten** und in 34 Testlokalen in drei Sprachen (Deutsch: Basel, Bern, Chur, Luzern, St. Gallen, Zürich; Französisch: Freiburg; Italienisch: Lugano) statt. Die Wahl des Testortes war unabhängig vom zukünftigen Studienort möglich.
6. Aufgrund der **Corona-Pandemie** wurde der EMS 2020 um drei Aufgabengruppen gekürzt und ohne Mittagspause durchgeführt. Diverse weitere Massnahmen stellten sicher, dass die Vorgaben des Bundes bei der Durchführung eingehalten werden konnten.
7. Der EMS 2020 darf, dank einer engagierten Mitwirkung aller Beteiligten und trotz der aussergewöhnlichen Begleitumstände, als erfolgreich eingeschätzt werden. Gegenwärtig werden die Antwortbelege im ZTD ausgewertet. Für alle Bewerberinnen und Bewerber werden auf der Grundlage der erreichten Ergebnisse Testbescheide erstellt und swissuniversities bzw. den die Zulassungsverfügungen ausstellenden Hochschulen übergeben. Ein ausführlicher **Bericht des ZTD** mit Einzelheiten zur Testauswertung wird im Herbst 2020 veröffentlicht.

Anmeldestatistik Humanmedizin NC

Tabelle 1: Disziplinspezifische Statistiken für die am NC beteiligten Hochschulen für Humanmedizin: 14 Personen wollen in einem höheren Semester Humanmedizin einsteigen. Sie nahmen am Test teil, zählen aber nicht als Bewerbungen um die Studienplätze. 24 Plätze für Chiropraktik (88 Bewerbungen Februar, 72 Testantritte) sind mit eingerechnet.

	Humanmedizin (incl. Chiropraktik)												
	2008	2009	2010	2011	2012	2013	2014	2015	2016	2017	2018	2019	2020
Kapazitäten (Univ. mit NC)	603	603	653	653	653	713	793	793	793	997	1107	1107	1107
Anmeldungen im Februar	2029	2324	2651	2936	3120	3270	3310	3491	3754	4109	4111	4178	4152
... in % zu Kapazität	336	385	406	450	478	459	417	440	473	410	371	377	375
Anmeldungen zum EMS Mai	1612	1765	2109	2295	2461	2547	2653	2771	3000	3250	3273	3405	3499
Absolvierung EMS	1535	1664	2016	2172	2337	2403	2525	2659	2864	3122	3145	3234	3370
Übernahme Ergebnis Vorjahr	52	66	54	65	54	60	42	59	70	76	72	51	73
Bewerbungen Juli	1576	1707	2040	2212	2363	2426	2533	2684	2916	3186	3202	3281	3428
Rückzugsquote zwischen Februar und Juli (%)	22.3	26.6	23.0	24.6	24.3	25.8	23.5	23.1	22.3	22.5	22.1	21.5	17.4
Zugeweilte Studienplätze mit „Überbuchung“	726	707	763	745	745	805	886	877	881	1091	1211	1198	1201^m
Abgewiesene Bewerbungen	850	1000	1277	1467	1618	1621	1647	1807	2035	2095	1991	2083	2228^m
% Bewerbungen, die Studienplatz erhalten	45	41	37	34	32	33	35	33	30	34	38	37	35^m

^m Stand Juli gemäss Modell.

„Modell“ heisst in den Tabellen 1 bis 3, dass mehr Personen zugelassen werden als Kapazitäten vorhanden sind. Diese „Überbuchung“ beruht auf den Erfahrungen der Vorjahre und berücksichtigt Nichtantritte trotz Zulassung (z.B. weil bei Umleitungen der Studienort nicht zuzugewiesen wird). Ziel der Überbuchungen ist es, die Kapazitäten möglichst genau auszulasten und möglichst wenige Nachrückverfahren notwendig werden zu lassen. Die Zahlen der Vorjahre enthalten eventuelle Nachrückverfahren.

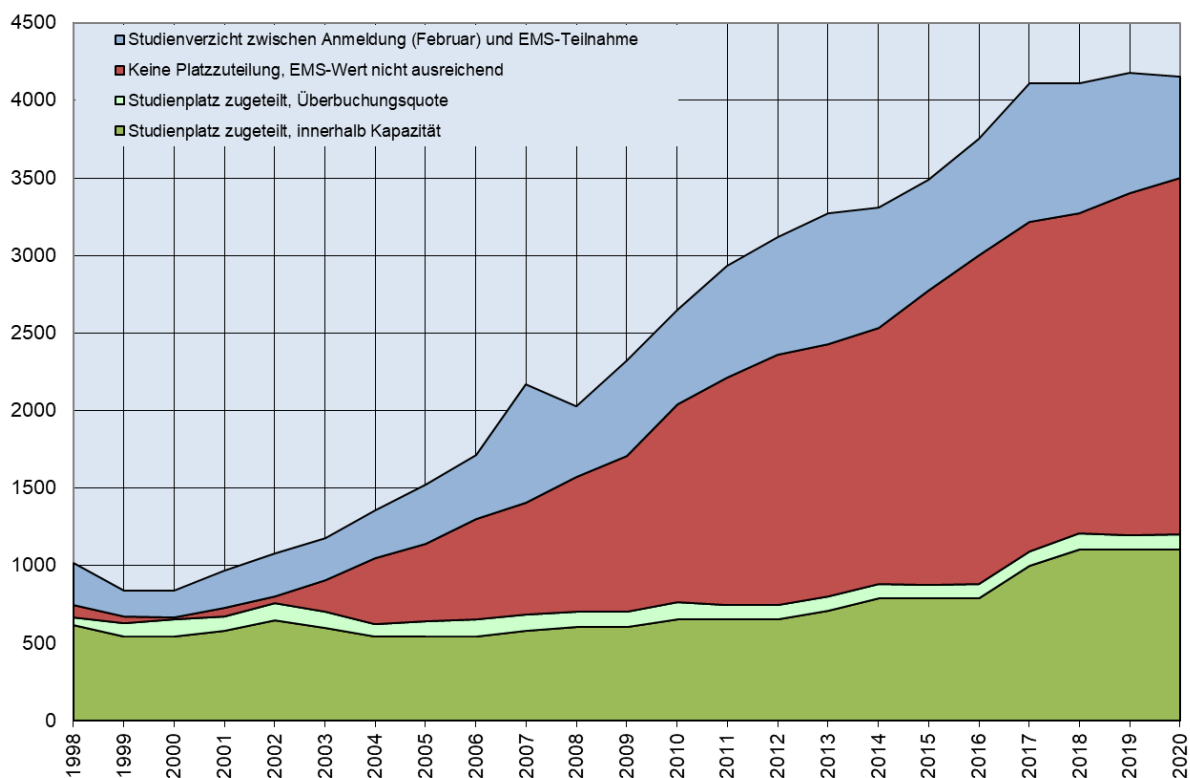


Abbildung 1: Anmeldeverlauf Humanmedizin (inkl. Chiropraktik) für Univ. mit NC.

Die Abbildung 1 zeigt die Entwicklung seit 1998 für vier Personengruppen im Fach Humanmedizin. Die Nachfrage nach Studienplätzen stagniert auf hohem Niveau (siehe auch Abbildung 2). Der Anteil an Rückzügen zwischen Anmeldung zum Studium und Test ist rückläufig. 35% der Bewerberinnen und Bewerber kann 2020 ein Studienplatz in Humanmedizin zugeteilt werden.

Anmeldestatistik Veterinärmedizin NC

Tabelle 2: Disziplinspezifische Statistiken für Veterinärmedizin und die hier am NC beteiligten Universitäten Bern und Zürich, (in Basel und Freiburg wird diese Studienrichtung nicht angeboten).

	Veterinärmedizin												
	2008	2009	2010	2011	2012	2013	2014	2015	2016	2017	2018	2019	2020
Kapazitäten (Univ. mit NC)	150	150	150	150	150	150	150	150	150	150	150	166	166
Anmeldungen im Februar	365	371	432	408	406	478	487	476	496	566	552	553	548
... in % zu Kapazität	243	247	288	272	271	319	325	317	331	377	368	333	330
Anmeldungen zum EMS Mai	290	294	360	308	327	365	403	404	427	459	455	455	475
Absolvierung EMS	272	281	342	295	317	350	384	375	408	440	439	425	461
Übernahme Ergebnis Vorjahr	15	16	11	16	8	24	17	8	8	16	5	10	8
Bewerbungen Juli	287	297	353	311	325	374	401	383	416	454	444	435	469
Rückzugsquote zwischen Februar und Juli (%)	21.3	19.9	18.0	23.8	20.0	21.8	17.7	19.5	16.1	19.8	19.6	21.3	14.4
Zugewiesene Studienplätze mit „Überbuchung“	173	173	173	173	173	173	173	173	167	167	163	180	180^m
Abgewiesene Bewerbungen	114	124	180	138	152	201	228	210	249	287	281	255	289^m
% Bewerbungen, die Studienplatz erhalten	60	58	49	56	53	46	43	45	40	37	37	41	38^m

^m Stand Juli gemäss Modell.

Anmeldestatistik Zahnmedizin NC

Tabelle 3: Disziplinspezifische Statistiken für die am NC beteiligten Universitäten Basel, Bern und Zürich für Zahnmedizin.

	Zahnmedizin												
	2008	2009	2010	2011	2012	2013	2014	2015	2016	2017	2018	2019	2020
Kapazitäten (Univ. mit NC)	142	142	142	142	139	139	131	131	131	117	117	117	117
Anmeldungen im Februar	197	239	315	324	332	396	343	352	339	292	311	301	287
... in % zu Kapazität	138	168	222	228	239	285	262	269	259	250	266	257	245
Anmeldungen zum EMS Mai	164	181	233	250	257	284	273	275	267	221	236	257	235
Absolvierung EMS	154	174	220	239	248	275	264	258	251	205	224	228	227
Übernahme Ergebnis Vorjahr	13	31	37	37	25	39	26	19	18	18	16	13	18
Bewerbungen Juli	167	205	257	276	273	313	290	277	269	223	240	241	244
Rückzugsquote zwischen Februar und Juli (%)	15.2	14.3	18.4	14.8	17.8	21.0	15.5	21.3	20.6	23.6	22.8	19.9	15.0
Zugeweilte Studienplätze mit „Überbuchung“	167	170	165	159	159	161	152	150	150	127	131	131 ^m	131^m
Abgewiesene Bewerbungen	0	35	92	117	114	152	138	127	119	96	109	110 ^m	113^m
% Bewerbungen, die Studienplatz erhalten	99	83	64	58	58	51	52	54	56	57	55	54 ^m	54^m

^m Stand Juli gemäss Modell.

Langjährige Anmeldestatistiken Medizin

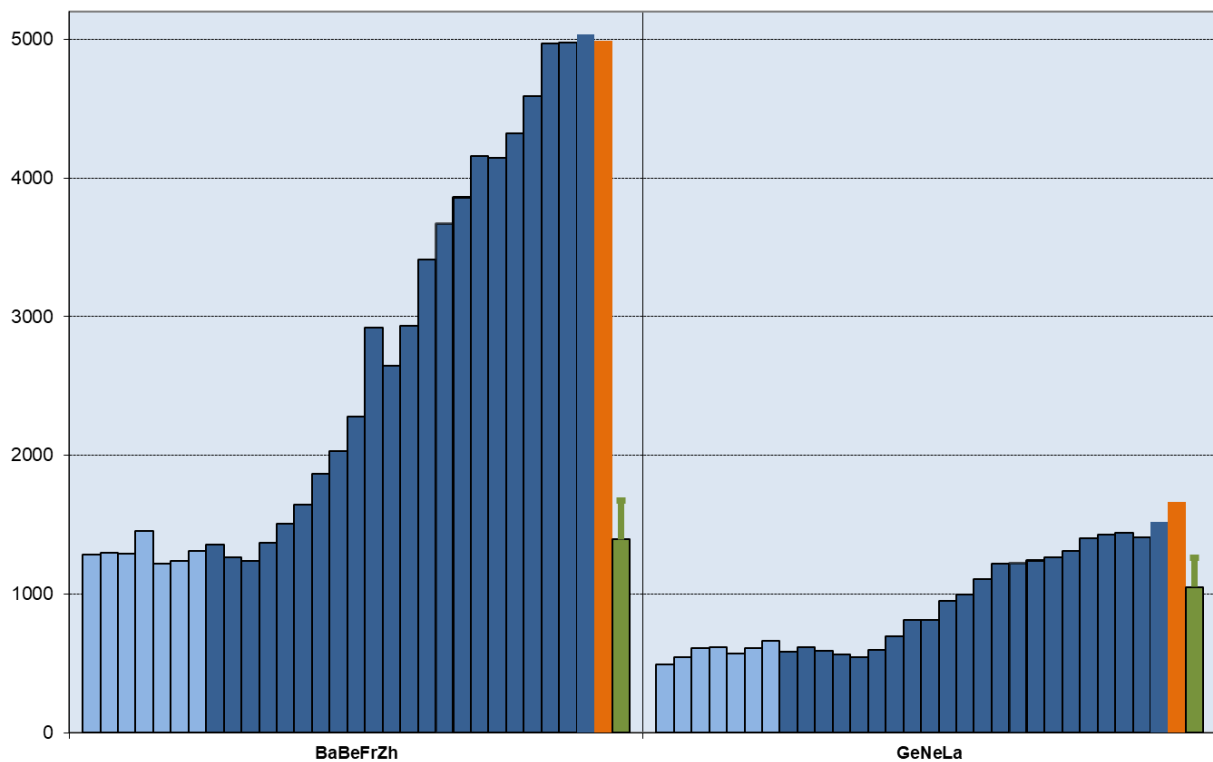


Abbildung 2: Anmeldungen im Februar 1991 bis 2020 – getrennt für Universitäten mit NC (Basel, Bern, Freiburg, Zürich, inkl. neue Studiengänge) und ohne (Genf, Neuenburg, Lausanne) – hell: Jahre ohne NC, dunkel: Jahre mit NC; orange: 2020; letzter Balken: Kapazität plus 20% als Überschreitungskriterium. Ist dieses Kriterium im Februar des jeweiligen Jahres erfüllt, wird die Einführung eines Numerus clausus geprüft.

v.l.n.r. Anmeldungen 1991-1997 (hell) und 1998-2020:
 letzte Säule: Kapazität 2020 und 20%-Überschreitungskriterium

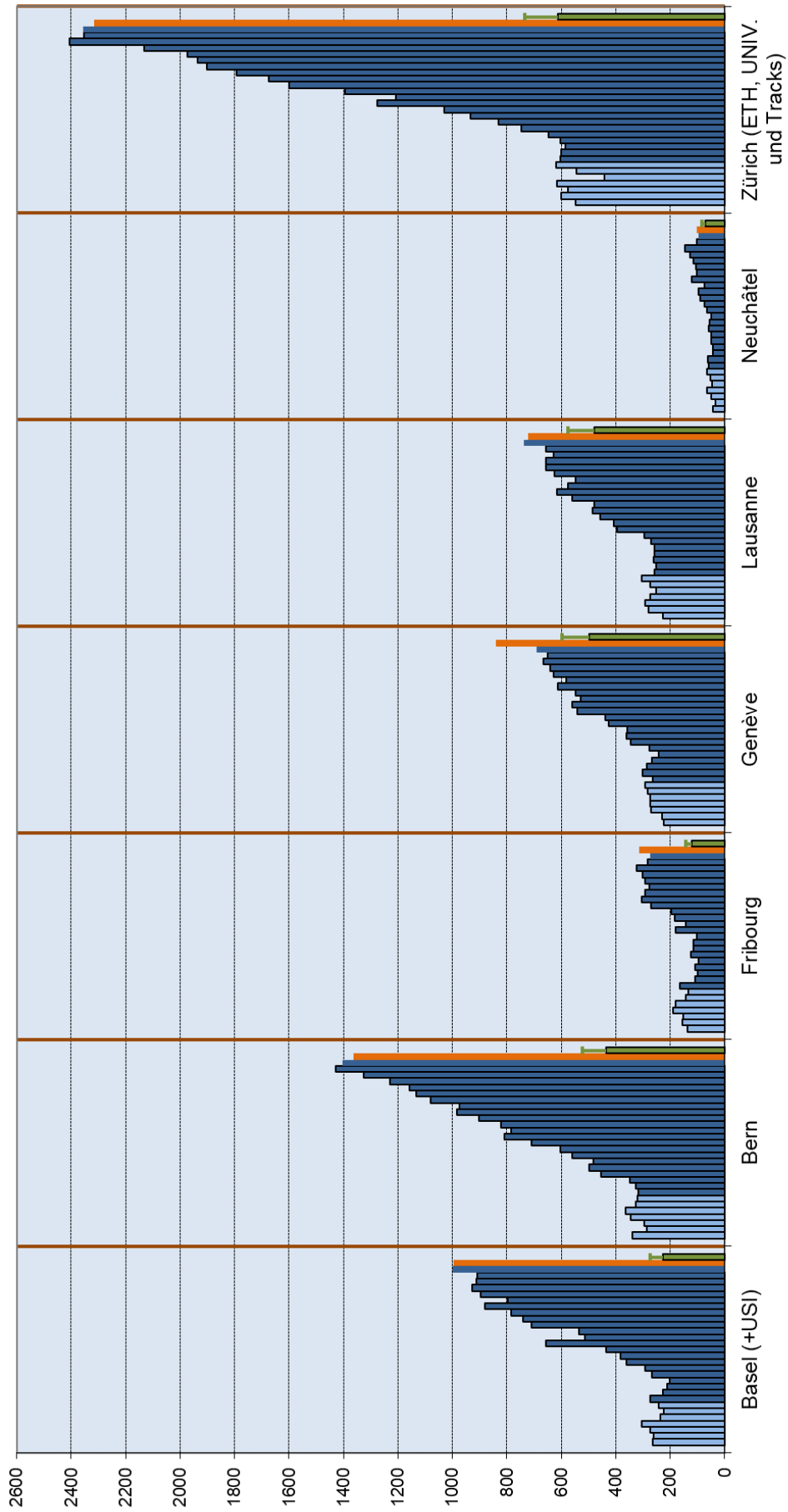


Abbildung 3: Anmeldungen im Februar pro Universität 1991 bis 2020 – hell: Jahre ohne NC, dunkel: Jahre mit NC; orange: 2020; letzter Balken: Kapazität und 20%-Überschreitungskriterium der Kapazität

Testteilnahme nach Kanton und Disziplin (mit NC)

Tabelle 4: Testteilnahme 2020 nach Wohn-Kantonen und Disziplinen für Universitäten mit NC. Das Fürstentum Liechtenstein (FL) ist als Mitglied der Interkantonalen Universitätsvereinbarung aufgeführt.

Wohn-kanton	Chiropraktik	Human-medizin	Veterinär-medizin	Zahn-medizin	Gesamt
AG	5	315	32	23	375
AI	0	7	0	1	8
AR	0	24	2	1	27
BE	4	455	57	45	561
BL	3	246	21	13	283
BS	2	159	10	10	181
FR	1	120	24	4	149
GE	1	9	20	0	30
GL	0	10	7	0	17
GR	3	88	12	0	103
JU	0	9	5	0	14
LU	3	154	24	16	197
NE	0	11	7	0	18
NW	1	25	2	1	29
OW	1	14	2	1	18
SG	4	188	30	18	240
SH	1	27	4	1	33
SO	3	124	13	13	153
SZ	5	61	8	7	81
TG	2	91	14	8	115
TI	2	124	17	7	150
UR	0	8	1	1	10
VD	1	24	45	0	70
VS	1	65	27	2	95
ZG	3	74	4	4	85
ZH	24	799	65	47	935
FL	2	14	2	0	18
Übriges Ausland	0	53	6	4	63
Gesamt	72	3298	461	227	4058