

## Test d'aptitudes pour les études de médecine en Suisse (AMS) Rapport statistique de la session 2020

<b>Résumé</b>	<b>1</b>
<b>Statistique des inscriptions en médecine humaine avec NC</b>	<b>2</b>
<b>Statistique des inscriptions en médecine vétérinaire avec NC</b>	<b>3</b>
<b>Statistique des inscriptions en médecine dentaire avec NC</b>	<b>5</b>
<b>Statistique pluriannuelle des inscriptions en médecine</b>	<b>6</b>

**Participation au test par canton et par discipline (avec NC)**Fehler! Textmarke nicht definiert.

### Résumé

1. En 2020, un numerus clausus (NC) a été nécessaire à nouveau en médecine humaine (depuis 1998), en médecine vétérinaire (depuis 1999) et en médecine dentaire (depuis 2004) pour les personnes inscrites à Bâle, Berne, Fribourg ou Zurich. En médecine humaine, cela concerne également les nouvelles filières avec NC à l'EPF Zurich, aux Universités de Lucerne et de St-Gall en coopération avec l'Université de Zurich ainsi qu'à l'Università della Svizzera italiana dont le cursus commence à Bâle. À l'Université de Zurich, le NC se poursuit pour la chiropractie (depuis 2008).
2. La demande de places d'études en **médecine humaine** a légèrement diminué, sur la base du nombre d'inscriptions reçues en février. Les capacités correspondantes (qui restent stables) sont dépassées dans cette discipline à hauteur de **375 %** (377 % l'année précédente), celles en **médecine vétérinaire** à hauteur de **330 %** (333 % en 2019) et en **médecine dentaire** à hauteur de **245 %** (257 % en 2019).
3. **4209 personnes** (4095 en 2019) se sont annoncées pour ces hautes écoles auprès de swissuniversities jusqu'au délai imparti de **mai 2020**, en vue de la passation du test AMS 2020. Parmi elles, **15 personnes** ont sollicité un changement de discipline ou un passage à un semestre supérieur et **99 personnes** ont fait valoir leur résultat de l'année précédente et n'ont ainsi pas pris part au test 2020.
4. **4058 personnes** ont terminé l'AMS avec des résultats valables (3887 en 2019). 5 personnes ont interrompu prématurément le test (4 en 2019). 146 personnes ont retiré leur inscription au test ou ne se sont pas présentées à celui-ci (204 en 2019). Les taux de retrait entre février et la date de passation du test sont tombés à **17,4 %** pour la médecine humaine, **14,4 %** pour la médecine vétérinaire et **15 %** pour la médecine dentaire.
5. Le test s'est déroulé le 3 juillet 2020, simultanément **sur 8 sites** différents comprenant au total 34 locaux de test et ce, dans trois langues (allemand : Bâle, Berne, Coire, Lucerne, St-Gall, Zurich / français : Fribourg / italien : Lugano). La possibilité était donnée de choisir le lieu du test indépendamment du futur lieu d'études.
6. En raison de la **pandémie du coronavirus**, l'AMS 2020 a été raccourci de trois groupes d'exercices et il a été réalisé sans pause de midi. Diverses autres mesures ont permis de garantir que les directives du Conseil fédéral soient respectées lors de sa mise en œuvre.
7. L'AMS 2020 s'est déroulé une nouvelle fois avec succès – malgré les circonstances exceptionnelles qui ont prévalu – grâce à une collaboration engagée de toutes les parties concernées. Actuellement, les feuilles de réponses sont traitées par le CTD. Sur la base des résultats obtenus, une notification sera établie pour tous les participant-e-s et elle sera transmise à swissuniversities resp. aux hautes écoles qui délivreront les ordres d'admission pour une place d'études. **Le CTD publiera un rapport** détaillé sur les résultats du test en automne 2020.



# Statistique des inscriptions en médecine humaine avec NC

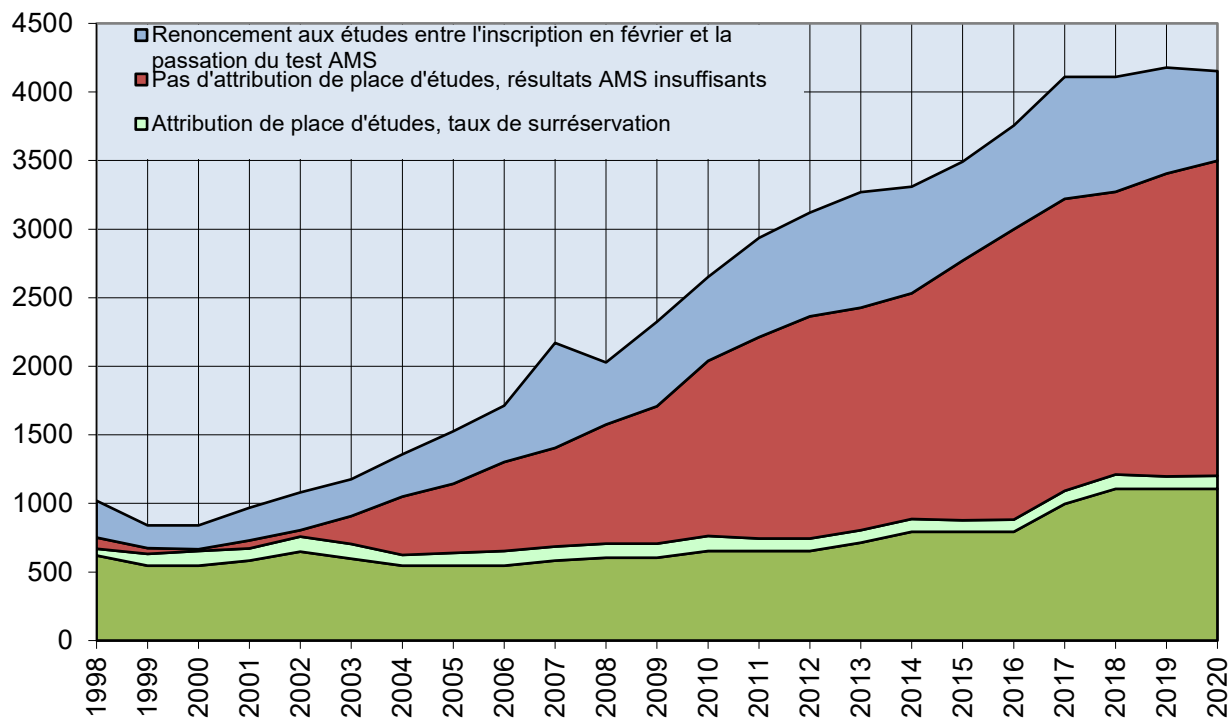
Tableau 1 : Statistiques par discipline, ici en médecine humaine, pour les hautes écoles participant au NC : 14 personnes souhaitent passer à un semestre supérieur en médecine humaine. Elles ont pris part au test mais ne sont pas comptées comme candidates aux places d'études. 24 places en chiropractie (88 candidatures en février, 72 participations au test) sont comprises dans ces chiffres.

	Médecine humaine (chiropractie incluse dès 2008)												
	2008	2009	2010	2011	2012	2013	2014	2015	2016	2017	2018	2019	2020
<b>Capacités (Unis avec NC)</b>	603	603	653	653	653	713	793	793	793	997	1107	1107	<b>1107</b>
<b>Inscriptions en février</b>	2029	2324	2651	2936	3120	3270	3310	3491	3754	4109	4111	4178	<b>4152</b>
Inscriptions en % de la capacité	336	385	406	450	478	459	417	440	473	410	371	377	<b>375</b>
<b>Inscriptions au test AMS en mai</b>	1612	1765	2109	2295	2461	2547	2653	2771	3000	3250	3273	3405	<b>3499</b>
<b>Participations au test AMS</b>	1535	1664	2016	2172	2337	2403	2525	2659	2864	3122	3145	3234	<b>3370</b>
Reprise des résultats de l'année précédente	52	66	54	65	54	60	42	59	70	76	72	51	<b>73</b>
<b>Candidatures pour place d'études en juillet</b>	1576	1707	2040	2212	2363	2426	2533	2684	2916	3186	3202	3281	<b>3428</b>
Taux des retraits en % entre février et juillet	22.3	26.6	23.0	24.6	24.3	25.8	23.5	23.1	22.3	22.5	22.1	21.5	<b>17.4</b>
<b>Places d'études attribuées avec "surréservation"</b>	726	707	763	745	745	805	886	877	881	1091	1211	1198	<b>1201<sup>m</sup></b>
Candidatures refusées	850	1000	1277	1467	1618	1621	1647	1807	2035	2095	1991	2083	<b>2228<sup>m</sup></b>
<b>% des candidatures obtenant une place d'études</b>	45	41	37	34	32	33	35	33	30	34	38	37	<b>35<sup>m</sup></b>

<sup>m</sup> État en juillet selon "modèle"

Dans les tableaux 1 à 3, le terme "modèle" signifie que davantage de candidatures sont admises par rapport aux capacités des places à disposition. Cette "surréservation" repose sur les expériences des années précédentes qui prend ainsi en compte les désistements malgré l'octroi d'une place d'études (par ex. lorsque le lieu d'études ne correspond pas au choix du candidat).

Dès lors, le but d'une surréservation consiste à utiliser les capacités le plus exactement possible afin d'éviter de devoir procéder ultérieurement à une réattribution des places libérées. Les chiffres des années précédentes peuvent contenir d'éventuelles réattributions de places.



**Graphique 1 : Courbe des inscriptions en médecine humaine (chiropractie incluse) pour les hautes écoles avec NC.**

Le graphique 1 montre l'évolution depuis 1998 pour quatre groupes de personnes en médecine humaine. La demande des places d'études stagne à un niveau élevé (voir également le graphique 2). La proportion des retraits entre l'inscription aux études et la passation du test est en baisse. 35 % des candidates et des candidats pourront obtenir en 2020 une place d'études en médecine humaine.

# Statistique des inscriptions en médecine vétérinaire avec NC

Tableau 2 : Statistiques par discipline, ici en médecine vétérinaire, pour les Universités participant au NC, soit Berne et Zurich. Bâle et Fribourg ne proposent pas cette voie d'études.

	Médecine vétérinaire												
	2008	2009	2010	2011	2012	2013	2014	2015	2016	2017	2018	2019	2020
<b>Capacités (Unis avec NC)</b>	150	150	150	150	150	150	150	150	150	150	150	166	<b>166</b>
<b>Inscriptions en février</b>	365	371	432	408	406	478	487	476	496	566	552	553	<b>548</b>
Inscriptions en % de la capacité	243	247	288	272	271	319	325	317	331	377	368	333	<b>330</b>
<b>Inscriptions au test AMS en mai</b>	290	294	360	308	327	365	403	404	427	459	455	455	<b>475</b>
<b>Participations au test AMS</b>	272	281	342	295	317	350	384	375	408	440	439	425	<b>461</b>
Reprise des résultats de l'année précédente	15	16	11	16	8	24	17	8	8	16	5	10	<b>8</b>
<b>Candidatures pour place d'études en juillet</b>	287	297	353	311	325	374	401	383	416	454	444	435	<b>469</b>
Taux des retraits en % entre février et juillet	21.3	19.9	18.0	23.8	20.0	21.8	17.7	19.5	16.1	19.8	19.6	21.3	<b>14.4</b>
<b>Places d'études attribuées avec "surréservation"</b>	173	173	173	173	173	173	173	173	167	167	163	180	<b>180<sup>m</sup></b>
Candidatures refusées	114	124	180	138	152	201	228	210	249	287	281	255	<b>289<sup>m</sup></b>
<b>% des candidatures obtenant une place d'études</b>	60	58	49	56	53	46	43	45	40	37	37	41	<b>38<sup>m</sup></b>

<sup>m</sup> État en juillet selon "modèle"

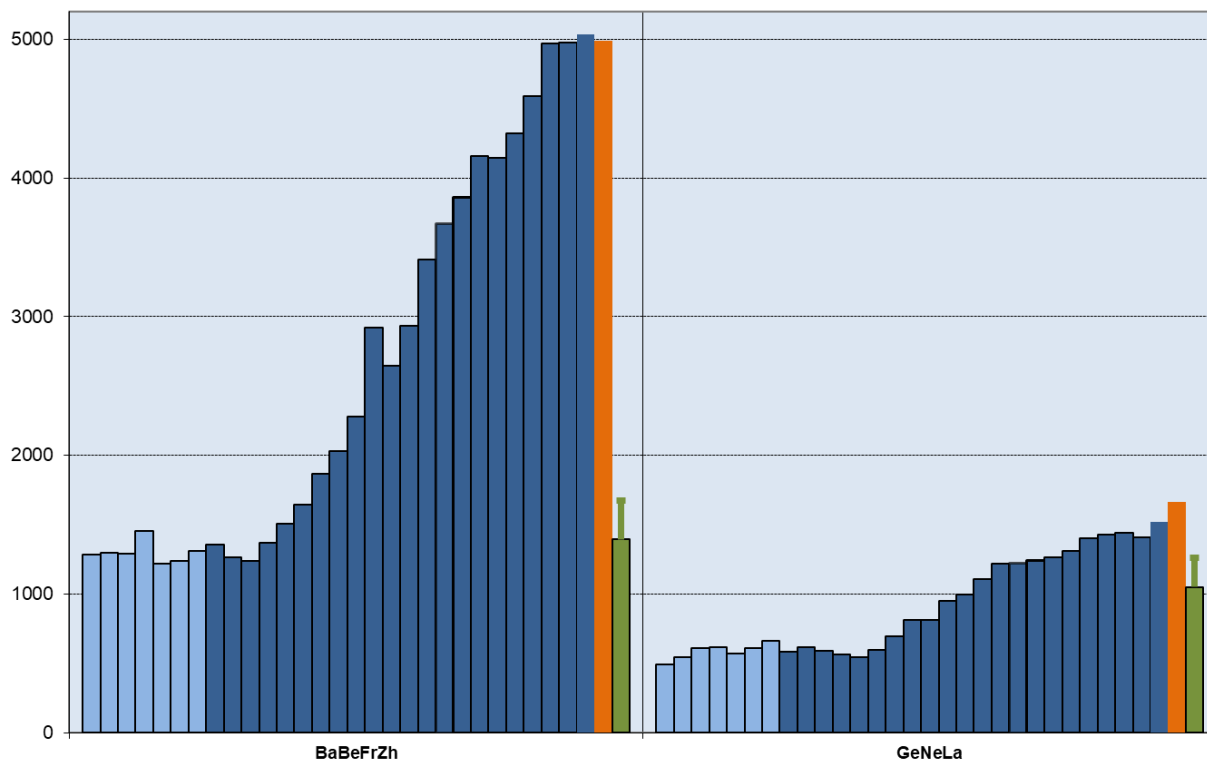
## Statistique des inscriptions en médecine dentaire avec NC

Tableau 3 : Statistiques par discipline, ici en médecine dentaire, pour les Universités participant au NC, soit Bâle, Berne et Zurich.

	Médecine dentaire												
	2008	2009	2010	2011	2012	2013	2014	2015	2016	2017	2018	2019	2020
<b>Capacités (Unis avec NC)</b>	142	142	142	142	139	139	131	131	131	117	117	117	<b>117</b>
<b>Inscriptions en février</b>	197	239	315	324	332	396	343	352	339	292	311	301	<b>287</b>
Inscriptions en % de la capacité	138	168	222	228	239	285	262	269	259	250	266	257	<b>245</b>
<b>Inscriptions au test AMS en mai</b>	164	181	233	250	257	284	273	275	267	221	236	257	<b>235</b>
<b>Participations au test AMS</b>	154	174	220	239	248	275	264	258	251	205	224	228	<b>227</b>
Reprise des résultats de l'année précédente	13	31	37	37	25	39	26	19	18	18	16	13	<b>18</b>
<b>Candidatures pour place d'études en juillet</b>	167	205	257	276	273	313	290	277	269	223	240	241	<b>244</b>
Taux des retraits en % entre février et juillet	15.2	14.3	18.4	14.8	17.8	21.0	15.5	21.3	20.6	23.6	22.8	19.9	<b>15.0</b>
<b>Places d'études attribuées avec "surréservation"</b>	167	170	165	159	159	161	152	150	150	127	131	131 <sup>m</sup>	<b>131<sup>m</sup></b>
Candidatures refusées	0	35	92	117	114	152	138	127	119	96	109	110 <sup>m</sup>	<b>113<sup>m</sup></b>
<b>% des candidatures obtenant une place d'études</b>	99	83	64	58	58	51	52	54	56	57	55	54 <sup>m</sup>	<b>54<sup>m</sup></b>

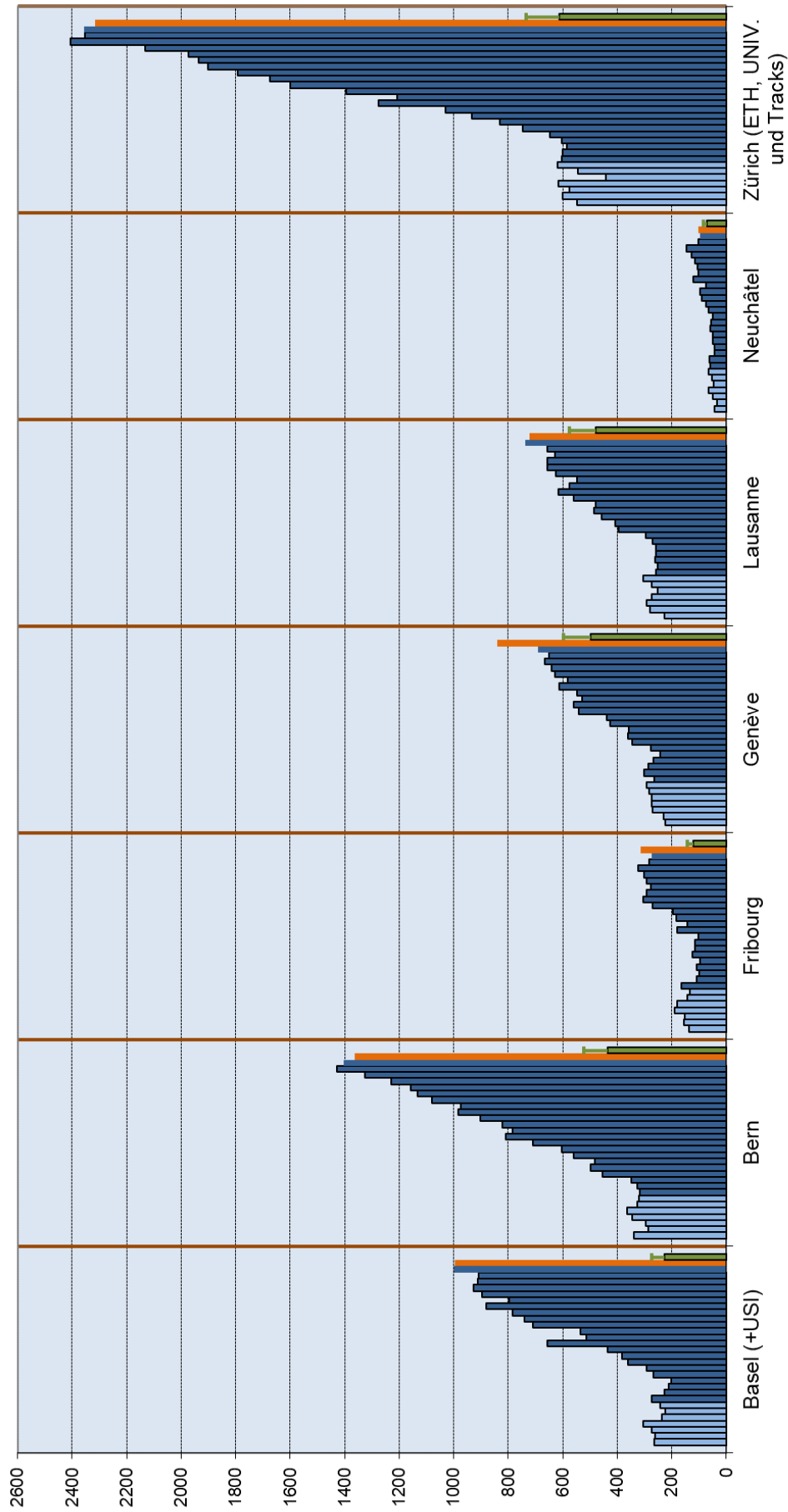
<sup>m</sup> État en juillet selon "modèle"

## Statistique pluriannuelle des inscriptions en médecine



**Graphique 2 : Nombre d'inscriptions en février, de 1991 à 2020, séparément pour les Universités avec NC (Bâle, Berne, Fribourg, Zurich, y.c. les nouvelles filières) et celles sans NC (Genève, Neuchâtel, Lausanne). Colonnes claires : années sans NC, colonnes foncées : années avec NC. En rouge : 2020. Dernière colonne : capacités plus 20 % comme critère de dépassement. Lorsque ce critère est atteint en février de chaque année, l'introduction d'un numerus clausus est examinée.**

v.l.n.r. Anmeldungen 1991-1997 (hell) und 1998-2020;  
 letzte Säule: Kapazität 2020 und 20%-Überschreitungskriterium



Graphique 3 : Nombre d'inscriptions en février, par Université, de 1991 à 2020. Colonnes claires : années sans NC, colonnes foncées : années avec NC. En rouge : 2020. Dernière colonne : capacité et 20% de critère de dépassement des capacités.



## Participation au test par canton et par discipline (avec NC)

Tableau 4 : Participations au test 2020 par canton de domicile et par discipline pour les Universités avec NC. La Principauté du Liechtenstein (FL) est incluse dans le tableau en tant que membre de l'accord intercantonal universitaire.

Canton de domicile	Chiropractie	Médecine humaine	Médecine vétérinaire	Médecine dentaire	Total
AG	5	315	32	23	375
AI	0	7	0	1	8
AR	0	24	2	1	27
BE	4	455	57	45	561
BL	3	246	21	13	283
BS	2	159	10	10	181
FR	1	120	24	4	149
GE	1	9	20	0	30
GL	0	10	7	0	17
GR	3	88	12	0	103
JU	0	9	5	0	14
LU	3	154	24	16	197
NE	0	11	7	0	18
NW	1	25	2	1	29
OW	1	14	2	1	18
SG	4	188	30	18	240
SH	1	27	4	1	33
SO	3	124	13	13	153
SZ	5	61	8	7	81
TG	2	91	14	8	115
TI	2	124	17	7	150
UR	0	8	1	1	10
VD	1	24	45	0	70
VS	1	65	27	2	95
ZG	3	74	4	4	85
ZH	24	799	65	47	935
FL	2	14	2	0	18
Autres pays	0	53	6	4	63
<b>Total</b>	<b>72</b>	<b>3298</b>	<b>461</b>	<b>227</b>	<b>4058</b>