



Berner Fachhochschule
Haute école spécialisée bernoise
Bern University of Applied Sciences



Third Mission & Nachhaltige Lehre mittels Service Learning-Projekten

Netzwerktreffen von swissuniversities, 12.4.24

Steckbrief: Campus4Biodiversity (C4B)

- ▶ **Ziel des Projekts:** Ideenentwicklung für biodiversitätsfördernde Massnahmen in Siedlungsräumen anhand von konkreten Fallbeispielen
- ▶ **Inhalt des Projekts:** Erstellung eines wissenschaftlichen Plakats sowie eines Konzeptpapiers und Präsentation der Ideen
- ▶ **Externe Akteure:** Facility Management der Standorte (bei Schulprojekten), Stadtgärtnereien, Stadtlabor, Quartiersvereine
- ▶ **Umfang und Zeitdauer:** ca. 3 Monate / 1 ECTS-Credit
- ▶ **Studiengang / Stufe:** Bachelor Holztechnik 2. Semester (BFH)

Durchführungen im Frühlingssemester 2021-2023 (3 Standorte)

Steckbrief: MONITORING ÜBER DIE NUTZUNG VON NOTSCHLAFPLÄTZEN

- ▶ **Ziel des Projekts:** Monitoring über die Nutzung von formellen & informellen Notschlafplätzen in einer grösseren Schweizer Stadt
- ▶ **Inhalt des Projekts:** Interviewführung mit formellen & informellen Notschlafstellen
- ▶ **Externe Akteure:** Formelle & informelle Notschlafstellen, Dachorganisation im Bereich Obdachlosigkeit (Projektpartner*in)
- ▶ **Umfang und Zeitdauer:** 5 Monate / 9 ECTS
- ▶ **Studiengang / Stufe:** Masterstudiengang Soziale Arbeit (BFH/HSLU/OST)

Projekt von *Loretta Walther & Leonie Frauenfelder* im Modul *Projektatelier (PAT)*, Herbstsemester 2023

Steckbrief: TUNE IN – JUGENDLICHE IN DER OFFENEN JUGENDARBEIT UND FACH-PERSONEN IM GESPRÄCH ÜBER DROGEN & SUCHT

- ▶ **Ziel des Projekts:** Produktion einer Livestream-Serie zur Suchtprävention (4 Folgen), Ausstrahlung auf Instagram und Youtube
- ▶ **Inhalt des Projekts:** In den Folgen kommen Jugendliche mit Fachpersonen ins Gespräch und betrachten selbstreflektierend den Umgang mit illegalen Drogen. Die Folgen werden auch nach dem Projekt auf den öffentlichen Kanälen der Jugendarbeit Fislisbach zu finden sein.
- ▶ **Externer Akteur:** Offene Jugendarbeit Fislisbach
- ▶ **Umfang und Zeitdauer:** 6 Monate / 20 ECTS
- ▶ **Studiengang / Stufe:** Bachelorstudiengang Soziale Arbeit (BFH)

Mehr dazu unter:

Studer, Judith (2023). Warum und wie die BFH Praxisprojekte fördert impuls : Magazin des Departements Soziale Arbeit(2), S. 28-31. Berner Fachhochschule, Soziale Arbeit

Projekt von *Katarina Barnjak* im Praxismodul, Herbstsemester 2022

Herausforderung für die Lehre

- ▶ Fragestellungen aus der Praxis aufnehmen
- ▶ Inter- und transdisziplinäre Lehr-Lern-Prozesse ermöglichen
- ▶ Transformative Lernprozesse anstossen
- ▶ Handlungs- und Gestaltungskompetenzen fördern
- ▶ Nachhaltig gesellschaftliche Wirkung schaffen





©benedu.ch

«Service Learning an Hochschulen ist eine curricular verankerte Lehr- und Lernform. Sie verbindet über praxis- und projektorientierte Ansätze und sektorübergreifende Kooperationen mit gemeinnützigen ausserhochschulischen Partnerinnen und Partnern fachliches und überfachliches Hochschullernen mit gesellschaftlichem Engagement der Studierenden.»

Schweizer Netzwerk «Service Learning an Hochschulen» (benedu.ch)

Verantwortungsübernahme der Hochschule: **Win-Win-Win**

Hochschule / Dozierende



- ▶ Förderung institutionelles & soziales Lernen der Hochschule
- ▶ Positive Aussenwahrnehmung
- ▶ Einblicke in Praxiswelten
- ▶ Chance, akademisches Wissen und Deutungsangebote in Praxis erproben zu können

Studierende



- ▶ Möglichkeit, Selbstwirksamkeit zu erleben und Sinnvolles zu tun
- ▶ Stärkung von Verantwortungsbewusstsein
- ▶ Aufbau von u.a. Selbst-, Problemlösungs- und Kooperationskompetenzen
- ▶ Knüpfen von beruflichen, sozialen Kontakten

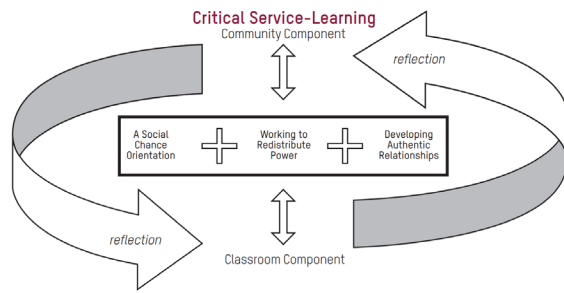
Praxispartner*in



- ▶ Zugang zu fachlichen, sozialen und symbolischen Ressourcen
- ▶ Profitieren von innovativen Ideen und Impulsen von Studierende
- ▶ Förderung Interesse für Thema, Mission o.ä.
- ▶ Hochschule als starke und glaubwürdige Partner*in (Zugang zu Forschungswissen, kommunikative Ausstrahlung etc.)

Service Learning im Kontext von BNE

Kritischer Ansatz



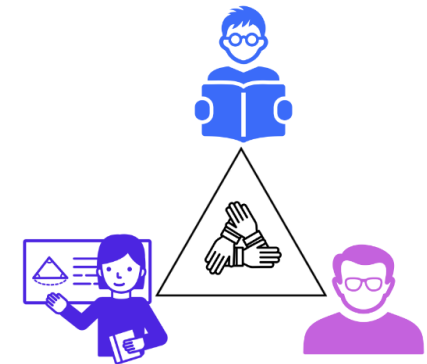
Grafik: nach Mitchell, 2018

Orientierung an BNE-Kompetenzen



Grafik: Manuel Fischer, 2023

Integration aller drei Perspektiven



Grafik: Manuel Fischer, 2023

Fazit

Service Learning

- ▶ zur Verantwortungsübernahme der Hochschule
- ▶ zur Gewährleistung einer nachhaltigen Lehre



Forschungsprojekt an der BFH

- ▶ Projektseite:
- ▶ [Implementation Service Learning \(bfh.ch\)](https://www.bfh.ch/implementation-service-learning)

Implementation von Service Learning in der Hochschulausbildung

Gemeinsam zivilgesellschaftliche Anliegen bearbeiten – Service Learning macht es möglich. Das Projekt dient dem Aufbau und der Implementation von Service Learning in der Hochschullehre an der BFH

Steckbrief

Lead-Departement
Soziale Arbeit

Weitere Departemente
Architektur, Holz und Bau

Institut
Institut Fachdidaktik, Professionsentwicklung
und Digitalisierung

Strategisches Themenfeld
Themenfeld Nachhaltige Entwicklung

Förderorganisation
BFH

Laufzeit (geplant)
01.12.2022 - 31.12.2024

Projektverantwortung
Prof. Dr. André Zdunek

Projektleitung
Prof. Dr. Judith Studer

Projektmitarbeitende
Lea Schneider
Dr. Claudia Michel
Tobias Keller
Carmen Fraefel
Timea Rusz

Schlüsselwörter
Hochschullehre, Service Learning,
Kooperation, zivilgesellschaftlicher Beitrag,
Third Mission, Lehrkonzept



Berner Fachhochschule
Haute école spécialisée bernoise
Bern University of Applied Sciences



Engagierter
Campus

Schweizer Netzwerk Service Learning an Hochschulen

www.benedu.ch

Schweizer Netzwerk Service Learning an Hochschulen



SCHWEIZER NETZWERK SERVICE LEARNING AN HOCHSCHULEN

Das "Schweizer Netzwerk Service Learning an Hochschulen" wurde am 09.03.2020 auf Bestreben verschiedener Akteurinnen und Akteure der Schweizer Hochschullandschaft gegründet. Die Gründung des Netzwerks wurde aktiv vom Migros Kulturprozent und der Mercator Stiftung unterstützt.

Der Verein fördert Service Learning an Hochschulen in der Schweiz und Liechtenstein, sorgt für einen gemeinsamen Erfahrungsaustausch zu Herausforderungen und Gelingensfaktoren bei der Integration von Service Learning auf der Tertiärstufe und regt gemeinsame Projekte an.

Arbeiten auch Sie am Thema Service Learning auf der Tertiärstufe oder sind Sie interessiert an dieser zukunftsgerichteten Lehr-/Lernform?

Kontaktieren Sie uns und werden Mitglied!

netzwerk@benedu.ch
www.benedu.ch



Ziel

Das Netzwerk hat zum Ziel

- Service Learning in der Schweizer und Liechtensteiner Hochschullandschaft zu stärken und curricular zu verankern.
- Die Expertise dazu durch Aktivitäten zu schärfen.
- Zusammenarbeit zwischen Hochschulen und externen Akteurinnen und Akteuren zu unterstützen.

Organisation

Offiziell vertreten wird das Netzwerk durch einen fünfköpfigen Vorstand mit Mitgliedern aus verschiedenen Schweizer Hochschulen (Universität Basel, Berner Fachhochschule, Pädagogische Hochschule St. Gallen, Universität St. Gallen).

Mitglieder

Das Netzwerk ist offen für Mitglieder aller Hochschulen in der Schweiz und Liechtenstein sowie für Personen, die an dieser Lehr-/Lernform interessiert sind. Mitglieder können natürliche und juristische Personen werden, die den Vereinszweck unterstützen.

Service Learning

Service Learning an Hochschulen ist eine curricular verankerte Lehr- und Lernform. Sie verbindet über praxis- und projektorientierte Ansätze und sektorübergreifende Kooperationen mit gemeinnützigen ausserhochschulischen Partnerinnen und Partnern fachliches und überfachliches Hochschullehren mit gesellschaftlichem Engagement der Studierenden.

Sie dient in der Lehre dem handlungsorientierten Kompetenzaufbau, sorgt für eine real-weltliche Kontextualisierung bestehenden Wissens, schafft ganzheitliche Lernerfahrungen und befähigt und motiviert Studierende als mündige Bürgerinnen und Bürger zur nachhaltigen Übernahme gesellschaftlicher Verantwortung.

Das zivilgesellschaftliche Gemeinwesen wird durch Service Learning bedarfsgerecht adressiert und profitiert durch ein systematisch hervorgebrachtes Engagement.

Den Hochschulen dient sie als Brückenschlag in die Zivilgesellschaft und unterstützt ihr Selbstverständnis als verantwortungsvolle gesellschaftliche Akteurinnen.

Website:
www.benedu.ch

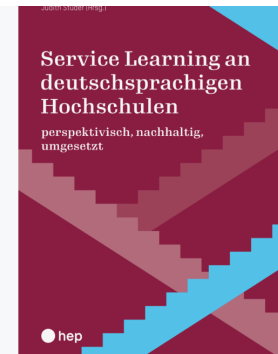
Der Verein wird unterstützt durch
**STIFTUNG
MERCATOR
SCHWEIZ** **MIGROS
kulturprozent**

Werde Mitglied im

Schweizer Netzwerk Service Learning an Hochschulen >
www.benedu.ch

- ▶ Mitglied als Einzelperson oder Institution: [benedu](http://www.benedu.ch)

- ▶ Publikation des Netzwerks:
[Service Learning an deutschsprachigen Hochschulen \(E-Book\) | hep Verlag \(hep-verlag.ch\)](http://www.hep-verlag.ch)



Service Learning an deutschsprachigen Hochschulen (E-Book)

Von: Ingrid Becker, Franziska Kastner, Christoph Schank, Judith Studer

Literatur

- ▶ Fischer, Manuel; Grimm, Amina; Ksinsik, Jule; Wyss, Katja; Zysset, Simon (2023). *Critical Service Learning im Kontext von Bildung für Nachhaltige Entwicklung (BNE) unter Integration der drei Perspektiven Studierende, Hochschule und Praxispartnerinnen und -praxispartner* In: Becker, Ingrid; Kastner, Franziska; Studer, Judith (eds.) *Service Learning an deutschsprachigen Hochschulen: perspektivisch, nachhaltig, umgesetzt*. Bern: hep Verlag